

JJ Levine

*Tapestry: Queering the Gaze*

May 25 - September 27, 2015



# Trans Figurations: Locating Futurity in Art History

Shauna Jean Doherty

“The dilemma for the transgender character...is to create an alternate future while rewriting history”<sup>1</sup>

JJ Levine is a Montreal-based gender non-conforming artist, whose work addresses and expands on the definition of transgender subjectivities through an exploration of the social meaning of gender within visual culture. *Tapestry*, the photographic series currently installed on Hamilton Artists Inc.’s external Cannon Project Wall, marks a continuation of Levine’s interrogations of gender presentation by invoking both art historical tropes and representation through a gender ambiguous subject.

*Tapestry* can be read through the lens of queer theory, provoking the following questions: What is gender identity? How does one articulate the complexities of gender identification through visual representation? and How does one negotiate the correspondence between sex and gender? The queer aesthetics of Levine’s practice, in both the artist’s identity and the gender presentation of Levine’s subjects, dismantles social assumptions about gender. *Tapestry* engages in this dialogue by disrupting conceptions of identity and resisting the socially constructed polarity between feminine and masculine. Levine asserts, “As a queer artist whose work deals with self-representation, the categories queer and art are inextricably linked for me. My work is so connected to my queer identity that my own gender and sexuality influence every aspect of my art practice.”<sup>2</sup>

---

1 Halberstam, Jack, *In A Queer Time and Place: Transgender Bodies, Subcultural Lives*. New York: New York UP, 2005, p. 77

2 Webb-Campbell, Shannon. "JJ Levine Tackles Sexuality with Lens and Scissors." *This Magazine*. 31 May 2012. Web. 05 Apr. 2015. <<http://this.org/magazine/2012/05/31/jj-levine-tackles-sexuality-with-paint-and-scissors/>>.

Gender non-conforming or transgender identity refers to individuals who disidentify with the gender that they were assigned at birth. These individuals cross over (trans-) boundaries constructed by culture, which define and regulate that gender. Gender is a nuanced and individual experience, existing as a spectrum that is varied and unique. Levine's photo installation destabilizes normative gender conceptions, articulating the complex and variable interrelations between social gender, psychological identity, and physical sex. Favouring ambiguity, *Tapestry* sophisticatedly engages the provisionality of gender through a gender ambiguous subject whose gaze shifts from frame to frame.

The negotiation of transgender subjectivities occurs across domains, whether experienced inwardly or parsed within the wider social sphere where transgender bodies are often represented sensationally or exploitatively in mass media or, not at all. A queer space has been carved out through this outdoor installation, increasing queer visibility through a bold visual declaration, refusing the erasure that often occurs to queer bodies in the economy of images. The artist's agency is wholly maintained by controlling the conditions and terms under which contemporary transgender bodies are viewed. Increasing the visibility of queer people and the artistic production of transgender artists is imperative within the Canadian art landscape. In April 2015, *Canadian Art Magazine* noted that no major art institution in Canada featured the work of a transgender artist between 2013 and 2014.<sup>1</sup>

Queer theory necessitates a problematization of essentialist notions of gender and sex by challenging the strict binary categories of male and female. This essentialism, dismantled so distinctly in Levine's work, relates not only to the photo's subject but also to the seemingly art historical environment the model occupies. Conceptions of the "normal body" are often reflected in, and reinforced by, art. Through alternative representations of embodied experience, Levine's practice disrupts the normalizing

---

<sup>1</sup> Cooley, Alison, Amy Luo, and Caoimhe Morgan-Feir. "Canada's Galleries Fall Short: The Not-So Great White North." *Canadian Art Magazine*. 21 Apr. 2015.

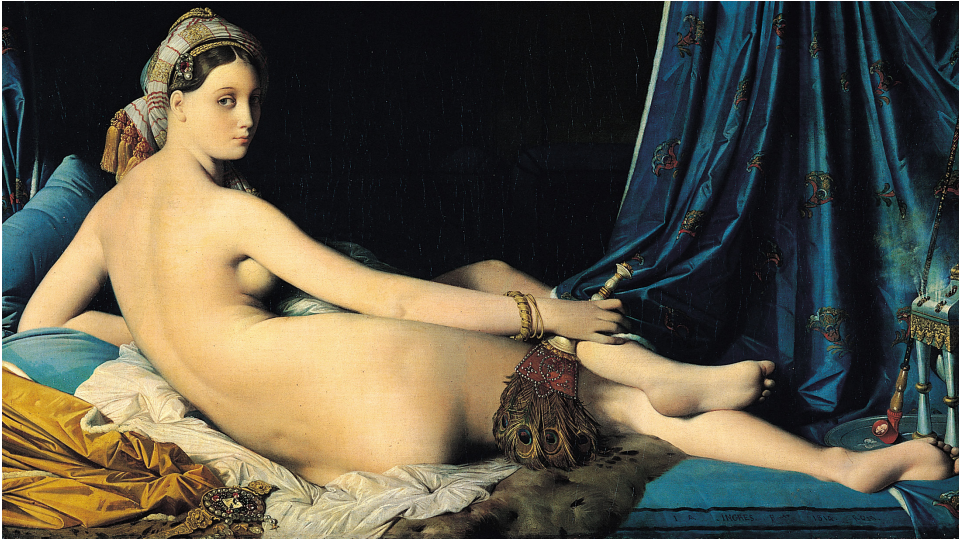
function of art and uses this modality to question convictions surrounding gender identity. In *In A Queer Time and Place: Transgender Bodies, Subcultural Lives* (2005) Jack Halberstam explores how transgender bodies are represented in mainstream visual culture, theorizing transgender legibility. Halberstam writes, “Since gender assignments rely so heavily on the visual, the postmodern dismantling of gender certainty in the realm of the visual has wide-ranging effects.”<sup>1</sup> Representations of female and male subject positions are cemented by stereotypical visual tropes in art history, where the masculine is often portrayed as heroic, strong and powerful, and female subjectivities are depicted as hyper-sexualized or demure and subservient. The odalisque is one of many stereotypical depictions of the female form repeatedly presented in classical paintings.

*La Grande Odalisque* by Jean-Auguste Dominique Ingres, painted in 1814, is often cited as the epitome of 19<sup>th</sup> century representations of the female form, particularly the nude. In *Tapestry* Levine has reinterpreted the odalisque figure within a contemporary context. The odalisque as a term historically refers to slave girls or those employed to serve the carnal pleasures of sultans in Turkish harems. These art historical representations are problematized in contemporary discourse through invocations of Orientalism, voyeurism, and the Western gaze. For Ingres, this depiction of the odalisque was tied to his conception of the ideal woman. Contemporary queer discourses assert that the ideal woman is simply a heteronormative fantasy. The representation of a gender non-conforming subject within this archetypal art historical context makes further claims towards the transgender body operating among the historical legacies of gender conventions and assumptions. In Levine’s installation the heterosexual matrix manifests in two layers: art historically through representations in canonical paintings such as Ingres’ and also a wider social world where heteronormativity reigns.

Visual allusions to Ingres’ painting abound in *Tapestry*. The model’s hair is fully visible, undoing the modesty of Ingres’ subject, who covers her hair with a scarf yet allows her

---

<sup>1</sup> Ibid, p.104.



Jean-Auguste Dominique Ingres, *La Grande Odalisque*, 1814.

nude body to be displayed. Levine's environment is vibrant, repeating the saturated blues and plush textiles that fill *La Grande Odalisque*. Levine's set, however, remains somewhat theatrical, a self-conscious depiction of a fictionalized or superficial space. Levine maintains the partial nudity so central in Ingres' painting, creating a correlation between the objectification and exoticization that historically targets transgender subjectivities, equally defined by the character presented in Ingres' 19<sup>th</sup> century masterpiece. Still, the model in *Tapestry* reclines on a divan, their arm rests on their horizontal body, looking over their left shoulder. Upon close inspection one may notice that *Tapestry's* model gazes from the left rather than the right as in Ingres' original. This reversal of the model's gaze is the first in many subversions that Levine has deployed. The *look* is central in *Tapestry* where the subject's gaze arrests the viewer in the final



frame. Ingres' odalisque and Levine's model possess a similar glance, both are direct and enigmatic. As Halberstam posits, "...the transgender body performs self as gesture not as will, as possibility not as probability, as a relation – a wink, a handshake and as an effect of deliberate misrecognition" (97). The nudity and glance offered by Ingres' odalisque is interpreted as a sexual invitation where the look offered in *Tapestry* is less distinctly sexual but no less alluring and all the more complex.

In this installation, as with many projects Levine has completed, the artist engages transgender subjectivity to reflect upon the body as a social site. As Daniel Williford asserts, "Categories of art are, after all, categories of fiction, or artificial constructs that are not true. Queer aesthetics puts into play assumptions of the real and true in order to suggest possibilities for reimagining the social world."<sup>1</sup> In this public presentation of a gender non-conforming body, the public is tasked with interpreting the work without the assistance of any immediate didactic or expository information. *Tapestry* refuses to locate a fixed place among the polarities of gender. The viewer directs and focuses their gaze upon the photo's subject as the subject gazes back, denying the viewer's ability to recognize, prompting viewers to consider the constructed social necessity of being *one or the other* and the dissonance that is brought upon by this non-identification. This issue of inconclusivity becomes the responsibility of the viewer who must resolve their own feelings in the face of a strong contemporary image of a gender-ambiguous body. This unresolve however is not regrettable – in fact it opens up space for multiple interpretations and truths. Through the combination of multiple mediums of representation, oscillating within visual discourses of painting, photography, and portraiture among a spectrum of genders, Levine calls upon the audience to consider the multiplicity of liveable lives, invoking historical iconography to visualize a diverse future.

---

<sup>1</sup> Williford, Daniel. "Queer Aesthetics." *Borderlands* 8.2 (2009): 1-15. Web. 05 Mar. 2015. <[http://www.borderlands.net.au/vol8no2\\_2009/williford\\_queer.pdf](http://www.borderlands.net.au/vol8no2_2009/williford_queer.pdf)>.

## Trans-Figurations: Localisé la futurité dans l'histoire de l'art

Shauna Jean Doherty

“Le dilemme pour les gens transgenres ... est de créer un nouveau futur tout en réécrivant l'histoire”<sup>1</sup>

JJ Levine est un artiste non-conformiste aux genres, basé à Montréal. Ses oeuvres abordent et élaborent la définition des subjectivités du transgendérisme en explorant l'interprétation sociale des genres dans la culture visuelle. La série photographique *Tapestry*, présentement installée sur l'espace de projets extérieurs *Cannon Project Wall à Hamilton Artists Inc.*, marque la continuation de son interrogation sur la représentation des sexes, en évoquant tous deux, la rhétorique de l'histoire de l'art et la représentation par des sujets de genre ambigus.

*Tapestry* peut être interprétée sous l'angle de la théorie queer, provoquant les questions suivantes: Qu'est ce que l'identité des genres? Comment peut-on articuler les complexités de l'identité des genres dans la représentation visuelle? et Comment peut-on négocier la relation entre le sex et le genre? L'esthétique queer de la pratique artistique de Levine démantèle les assomptions sociales envers les sexes. *Tapestry* se livre dans ce dialogue en interrompant les conceptions de l'identité et en résistant aux polarités féminine et masculine du construit social. Levine affirme: “Comme artiste queer qui se sert de sa propre image comme sujet, les catégories gay et d'art sont intimement liées pour moi. Mes oeuvres sont tellement connectées à mon identité queer, que mon propre genre et ma sexualité influence chaque aspect de ma pratique artistique.”<sup>2</sup>

1 Halberstam, Jack, *In A Queer Time and Place: Transgender Bodies, Subcultural Lives*. New York: New York UP, 2005, p. 77

2 Web-Campbell, Shannon. "JJ Levine Tackles Sexuality with Lens and Scissors." *This Magazine*. 31 May 2012. Web. 05 Apr. 2015. <<http://this.org/magazine/2012/05/31/jj-levine-tackles-sexuality-with-paint-and-scissors/>>.

Le non-conformisme aux genre ou l'identité transgenre fait référence aux individus qui ne s'identifient pas avec leur sexe de naissance. Ces individus traversent les frontières "trans", culturellement construites, qui définissent et règlent leur genre. Les genres présentent une expérience individuelle et nuancée qui existe comme une gamme variée et unique. L'installation photographique de Levine déstabilise la normalisation des conceptions des sexes, l'identité physiologique et la sexualité physique. Favorisant l'ambiguïté, *Tapestry* aborde la qualité provisoire des genres d'une manière sophistiquée, avec un sujet dont l'identité de genre est ambiguë et dont l'orientation du regard change dans chaque séquence photographique.

La négociation des subjectivités transgenres se produit à travers les domaines, qu'elle soit éprouvée intérieurement ou répandue à travers une sphère sociale où les corps transgenres sont souvent représentés d'une manière sensationnelle ou exploités par les médias ou ne sont pas représentés du tout. Un espace queer à été créé par cette installation extérieure, augmentant la visibilité queer par l'intermédiaire de cette déclaration visuelle intrépide, qui refuse l'effacement commun du corps queer dans l'économie des images. L'entremise de l'artiste est soutenue complètement en contrôlant les conditions et les termes par lesquels le corps transgenre est perçu. L'augmentation de la visibilité du peuple queer et de la production artistique des artistes transgenres dans le paysage artistique Canadien est impérative. En Avril 2015, le magazine *Canadian Art* détermine qu'entre 2013 et 2014 aucune des institutions artistiques principales du Canada ont présenté les oeuvres d'artistes transgenres.<sup>3</sup>

La théorie queer nécessite la problématisation de notions essentielles aux sexes et à la sexualité par la défiance des catégories male et femelle strictes et binaires. L'essentialisme, démantelé si directement dans l'oeuvre de Levine touche non seulement aux sujets de ses photographies, mais aussi aux environnements tirés de l'histoire de l'art que ses modèles occupent. Les conceptions du 'corps normal' sont souvent reflétés

---

3 Cooley, Alison, Amy Luo, and Caoimhe Morgan-Feir. "Canada's Galleries Fall Short: The Not-So Great White North." *Canadian Art Magazine*. 21 Apr. 2015.





et renforcés par l'art. À travers la représentation alternative de l'expérience incarnée, la pratique de Levine perturbe la fonction normalisante de l'art et utilise la modalité pour mettre en question les convictions entourant l'identité des genres. Dans *A Queer Time and Place: Transgender Bodies, Subcultural Lives* (2005), Jack Halberstam explore comment le corps transgenre est représenté dans la culture visuelle populaire, théorisant la lisibilité transgenre. Halberstam écrit: "puisque la désignation du genre dépend si fortement du visuel, le démantèlement post-moderne de la certitude des sexes, dans le domaine du visuel, crée une gamme d'effets variés."<sup>4</sup> Les représentations des positions des sujets femelles et males sont encrées par les tropes visuels de l'histoire de l'art, où la masculinité est souvent dépeinte comme héroïque, forte et puissante et où les subjectivités femelles sont caractérisées comme hyper-sexuelles ou timides et asservies. L'odalisque est un de plusieurs stéréotypes de la forme femelle qui est représentée fréquemment dans la peinture classique.

*La Grande Odalisque* de Jean-Auguste Dominique Ingres, peinte en 1814, est souvent citée comme l'exemple parfait de la représentation de la forme féminine du 19<sup>e</sup> siècle, particulièrement en ce qui concerne le nu. Dans *Tapestry*, Levine a réinterprété la figure odalisque dans un contexte contemporain. L'odalisque est un terme historique qui fait référence aux femmes esclaves ou celles employées pour satisfaire les plaisirs charnels des sultans dans les harems Turques. Ces représentations historiques sont problématisées dans l'échange contemporain avec des invocations d'orientalisme, de voyeurisme et de la perception occidentale. Pour Ingres, cette représentation de l'odalisque était liée directement à sa conception de la femme idéale. Le discours queer contemporain déclare que la femme idéale est simplement une fantaisie hétérosexuelle. La représentation d'un sujet au genre non-conformiste, dans le contexte primitif de l'histoire de l'art, souligne l'importance du corps transgenre qui doit exister dans l'héritage historique des conventions et des assomptions des genres. La matrice hétérosexuelle se manifeste de deux manières dans l'oeuvre de Levine: dans les canons historiques de la peinture,

---

<sup>4</sup> Halberstam, Jack, *In A Queer Time and Place: Transgender Bodies, Subcultural Lives*. New York: New York UP, 2005, p. 104

comme dans *La Grande Odalisque* de Ingres, mais aussi dans le monde en large où l'hétéronormalité règne.

*Tapestry* abonde de références visuelles à la peinture de Ingres. La chevelure du modèle est complètement visible, défaisant la modestie du sujet de Ingres, qui couvre ses cheveux avec un foulard mais qui permet à son corps nu d'être exposé. Le contexte choisi par Levine est dynamique, répétant les bleus saturés et les tissus riches de *La Grande Odalisque*. Le décor choisi par Levine possède tout de même une qualité théâtrale, une représentation mal à l'aise d'un espace fictif et superficiel. Levine maintient la nudité partielle, si principale à la peinture de Ingres, il crée un lien entre l'objectification et l'exotisme historiquement appliqués aux subjectivités transgenres, également définies par le caractère représenté dans le chef-d'œuvre du 19e siècle de Ingres. Malgré tout, le modèle de *Tapestry* s'allonge sur un divan, ses bras reposent sur son corps horizontal, en regardant par dessus son épaule gauche. Soumis à un examen plus approfondi, on remarque que le modèle dans *Tapestry* regarde par dessus son épaule gauche et non l'épaule droite en contraste à l'original de Ingres. Cette inversion du regard du modèle est le premier de plusieurs renversements effectués par Levine. Le regard est d'importance principale dans *Tapestry*, où le regard fixe du modèle saisit l'audience dans la séquence finale. L'Odalisque de Ingres et le modèle de Levine ont tous les deux un regard direct et énigmatique. Comme le dit Halberstam: ... "Le corps transgenre performe le moi en gestes et non en volition, comme possibilité et non comme probabilité, comme une relation - un clin d'oeil, une poignée de main et a pour effet de délibérer les méconnaissances."<sup>5</sup> La nudité et le regard offert par l'odalisque de Ingres sont interprétés comme une invitation sexuelle en contraste au regard offert dans *Tapestry* qui est moins directement sexuel mais aussi séduisant et beaucoup plus complexe.

Dans cette installation, comme dans plusieurs projets accomplis par Levine, l'artiste suscite la subjectivité transgenre pour représenter le corps comme un site social. Comme

---

<sup>5</sup> Halberstam, Jack, *In A Queer Time and Place: Transgender Bodies, Subcultural Lives*. New York: New York UP, 2005, p. 97

le dit Daniel Williford: “Les catégories de l’art sont simplement des catégories fictives, artificiellement construites qui ne sont pas réelles. Les esthétiques queers mettent en jeu les assomptions du réel et du véritable qui ont pour but de suggérer des possibilités ré-imaginatives du monde social.”<sup>6</sup> Dans cette présentation publique d’un corps au genre non-conformiste, le public est confronté avec la tâche d’interpréter cet ouvrage sans aucune assistance d’appréciation didactique. *Tapestry* refuse de se fixer dans la polarité des sexes. L’audience dirige et concentre son regard sur le sujet de l’oeuvre mais le sujet regarde vers l’arrière, niant son habilité de reconnaître, incitant l’audience à considérer la nécessité sociale construite, d’être soit l’un ou l’autre et la discordance qui est apportée par cette non-identification. Cette question sans conclusion véritable, devient alors la responsabilité du spectateur qui doit maintenant résoudre ses propres émotions face à l’image contemporaine et puissante du corps au sexe ambiguë. Ce non-résolu n’est pas regrettable, il permet d’ouvrir et d’agrandir l’envergure de multiples interprétations et vérités. Par la combinaison de plusieurs médiums de représentation, l’oscillation du discours visuel entre la peinture, la photographie et la portraiture dans une gamme de genres, Levine nous demande de considérer la multiplicité de vies à vivre, invoquant l’iconographie historique pour visualiser un futur divers.

Traduction: *Julie René de Cotret*

---

6 Williford, Daniel. "Queer Aesthetics." *Borderlands* 8.2 (2009): 1-15. Web. 05 Mar. 2015. <[http://www.borderlands.net.au/vol8no2\\_2009/williford\\_queer.pdf](http://www.borderlands.net.au/vol8no2_2009/williford_queer.pdf)>.

*JJ Levine* is a Montreal-based artist working in intimate portraiture. Most known for his series *Queer Portraits*, *Alone Time*, and *Switch*, Levine's photography explores gender, sexuality, self-identity, and queer space. Levine holds a Bachelor of Fine Arts in Photography and Interdisciplinary Studies in Sexuality, and is currently pursuing a Masters in Fine Arts at Concordia University. Levine has been honoured with several portfolio awards and received grants from the Conseil des arts et des lettres du Québec and the Canada Council for the Arts. Levine's work has been exhibited at galleries, art festivals, and academic conferences across Canada, the United States, and Europe. As well, Levine has guest lectured for Communications and Photography courses at Concordia University and Ottawa U and has been published in the academic journal, *Photography and Culture* (UK). His work has also been featured in art magazines and newspapers internationally, including *Slate magazine*, and *The Guardian Observer*. Levine's artistic practice balances radical gender politics with a strong formal aesthetic.

*Shauna Jean Doherty* holds an MFA from OCAD University in Art Criticism and Curatorial Practice and a BA in Semiotic Theory from the University of Toronto. With a foundation in critical theory and deconstruction, these themes recur in her curatorial projects. She has independently curated exhibitions and events in Toronto at Vtape, Xspace Cultural Centre, Hashtag Gallery, and The Art Gallery of Ontario. She currently serves as Outreach and Distribution Manager at VIVO Media Arts Centre in Vancouver, BC.

*JJ Levine* est un artiste basé à Montréal qui oeuvre en portraiture intime. Reconnu pour sa série *Queer Portraits*, *Alone Time* et *Switch*, la photographie de Levine explore les genres, la sexualité, l'identité personnelle et l'espace queer. Levine possède un baccalauréat d'art en photographie et d'étude interdisciplinaire en sexualité, il est présentement à l'Université de Concordia en Maîtrise d'art. Levine a eu l'honneur de recevoir plusieurs prix de portfolio, des subventions du Conseil des arts et des lettres du Québec et du Conseil des arts du Canada. Ses oeuvres ont été exposées à plusieurs galeries, festivals d'arts et conférences académiques à travers le Canada, les États-Unis et l'Europe. Conférencier pour le cours de communication et photographie à l'Université Concordia et à l'Université d'Ottawa, Levine a aussi été publié dans le bulletin académique *Photography and Culture* (Royaume-Uni). Ses oeuvres ont été présentés dans des magazines et journaux internationalement, y compris *Slate magazine*, et *The Gardian Observer*. La pratique artistique de Levine balance la politique radicale des sexes avec son esthétique classique et puissante.

*Shauna Jean Doherty* possède une maîtrise d'art de l'Université OCAD, en critique artistique et commissariat et un baccalauréat de l'Université de Toronto en théorie sémiotique. Avec sa fondation en théorie critique et déconstruction, ses thèmes se reproduisent dans ses projets de commissaire. Elle a fait le commissariat indépendant de plusieurs exposition et événements à Toronto à *Vtape*, *Xpace*, *Cultural Center*, *Hashtag Gallery*, et à *Art Gallery of Ontario*. Elle est actuellement gérante de la distribution et sensibilisation à *VIVO Media Arts Centre* à Vancouver, CB.



HAMILTON ARTISTS INC.  
1975 - 2015

155 James Street North  
Hamilton, Ontario  
L8R 2K9  
theinc.ca



Canada Council  
for the Arts

Conseil des arts  
du Canada

Ontario  
Trillium  
Foundation



Fondation  
Trillium  
de l'Ontario

An agency of the Government of Ontario.  
Un organisme du gouvernement de l'Ontario.



Hamilton



ONTARIO ARTS COUNCIL  
CONSEIL DES ARTS DE L'ONTARIO

an Ontario government agency  
un organisme du gouvernement de l'Ontario



Providing funding in support of the  
visual and performing arts in Hamilton



ISBN 978-1-894861-78-6